

SAFRA 2021/2022

De acordo com a CONAB (2022) a estimativa de área a ser cultivada no Brasil é de 74,3 milhões de hectares, representando um aumento de 6% em relação à safra 2020/2021. Para a estimativa de produção a CONAB (2022) prevê um volume de produção de 271,2 milhões de toneladas, 5,6% superior à safra anterior. Para as culturas de milho (primeira, segunda e terceira safra), soja e trigo a projeção brasileira de produção é estimada em 113,3, 125,5, e 9,4 milhões de toneladas, respectivamente (Figura 1). Isso representa aumento, em relação à safra de 2020/2021, de 30,1% e 22,0% para o milho e trigo, mas uma redução de 9,9% na produção da soja. A estimativa de demanda interna de trigo brasileira, segundo a Conab (2022), é de 12,3 milhões de toneladas, refletindo em um déficit interno de aproximadamente 5,4 milhões de toneladas. A Conab (2022) projeta um montante de 6,5 milhões em importações de trigo em 2022.

MILHO PRIMEIRA SAFRA

A estimativa de produção para o milho primeira safra 22/23 no estado do Paraná é de 3,9 milhões de toneladas de grãos, representando um aumento de 32% em relação à safra 21/22 (DERAL, 2022a) (Figura 2). Segundo o DERAL (2022a) haverá redução de 7% na área total cultivada em comparação com a safra 21/22.

SOJA

A estimativa de produção de soja safra 22/23 no estado do Paraná é de aproximadamente 21,5 milhões de toneladas de grãos, representando um aumento de 78% em relação à safra 21/22 (DERAL, 2022a) (Figura 2). Segundo o DERAL (2022a) haverá aumento de 1% na área total cultivada em comparação com a safra 21/22.

MILHO SEGUNDA SAFRA

A estimativa de produção da segunda safra 2022 de milho é de 13,3 milhões de toneladas, representando um aumento de 133% em relação à safra 2021 (Figura 2) (DERAL, 2022a). Segundo o DERAL (2022a) haverá aumento de 8% na área total cultivada em comparação com a safra 20/21.

TRIGO

A estimativa de produção de trigo safra 22 é de 3,8 milhões de toneladas, representando um aumento de 18% em relação à safra 21 (Figura 2) (DERAL, 2022a). Segundo o DERAL (2022a) 37% dos 1,2 milhões de hectares de milho segunda safra já foram colhidos no estado, representando diminuição de 4% na área total cultivada em comparação com a safra 21. A expectativa é que a produtividade aumente de 2.632 (2021) para 3.312 kg por hectare (2022).

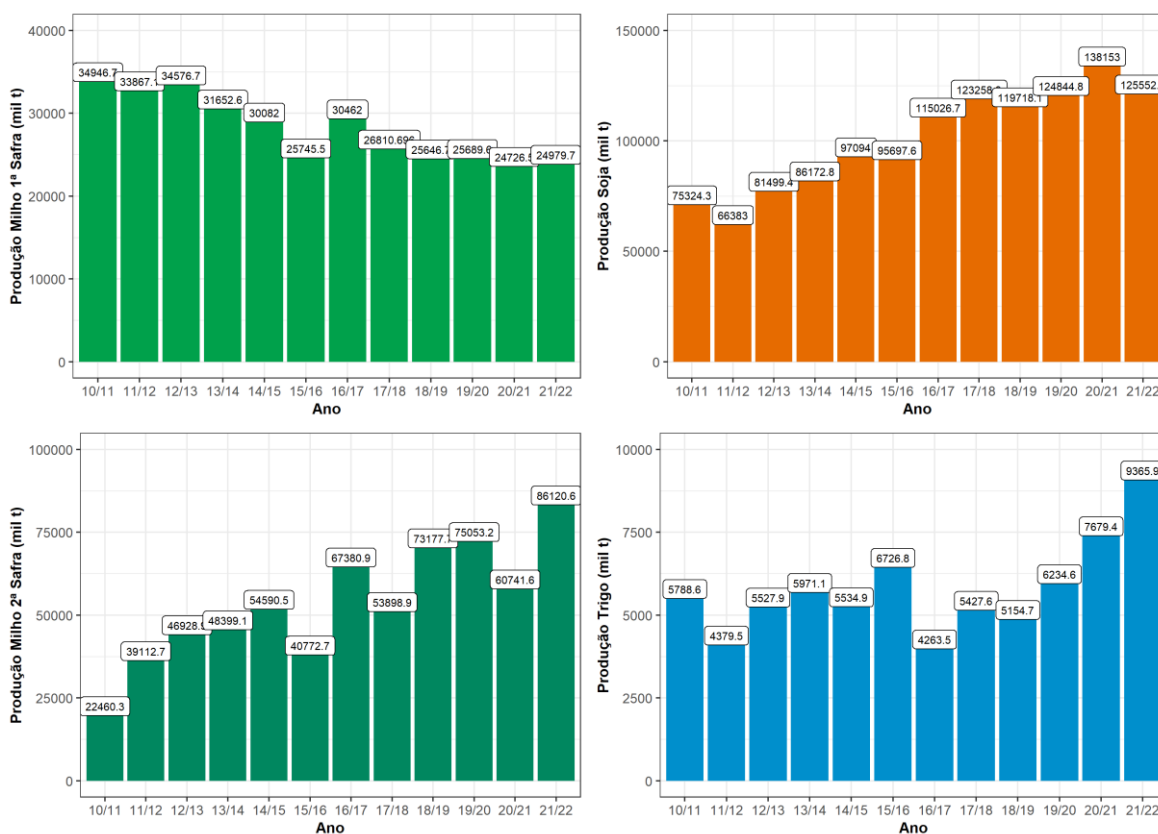


Figura 1 Série histórica de produção de milho primeira safra (esquerda superior), soja (direita superior), milho segunda safra (esquerda inferior) e trigo (direita inferior) no Brasil (CONAB 2022).

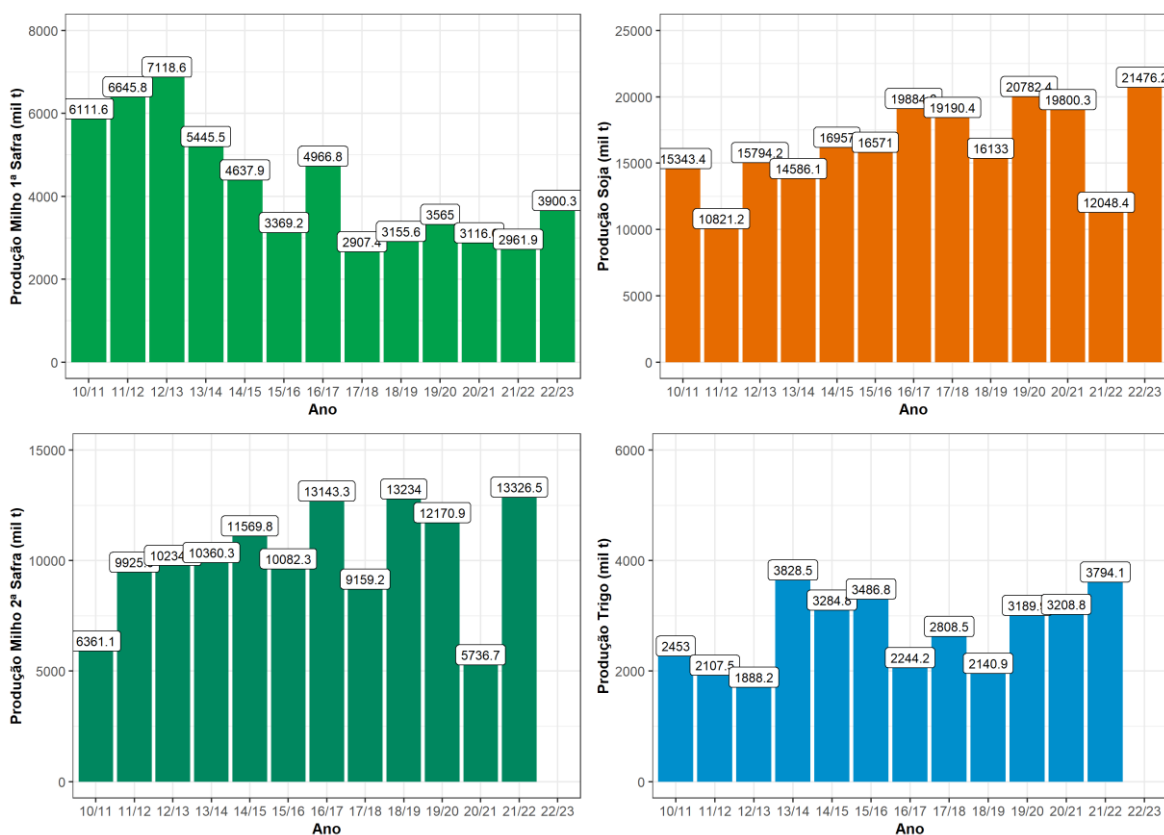


Figura 2 Série histórica de produção de milho primeira safra (esquerda superior), soja (direita superior), milho segunda safra (esquerda inferior) e trigo (direita inferior) no estado do Paraná (DERAL 2022a).

PREÇOS RECEBIDOS PELO PRODUTOR

Os preços recebidos pelos produtores no estado do Paraná se mantêm bastante atrativos, com valores médios, no mês de agosto, de 2022 de R\$ 167,48, R\$ 75,33 e R\$ 108,12 para soja, milho e trigo, respectivamente (DERAL, 2022b) (Figura 3). Em comparação com agosto de 2021 os valores médios atuais recebidos pelos produtores foram 9,65% maior, para trigo, e 6,25 e 5,83 menor para o milho e soja, respectivamente.

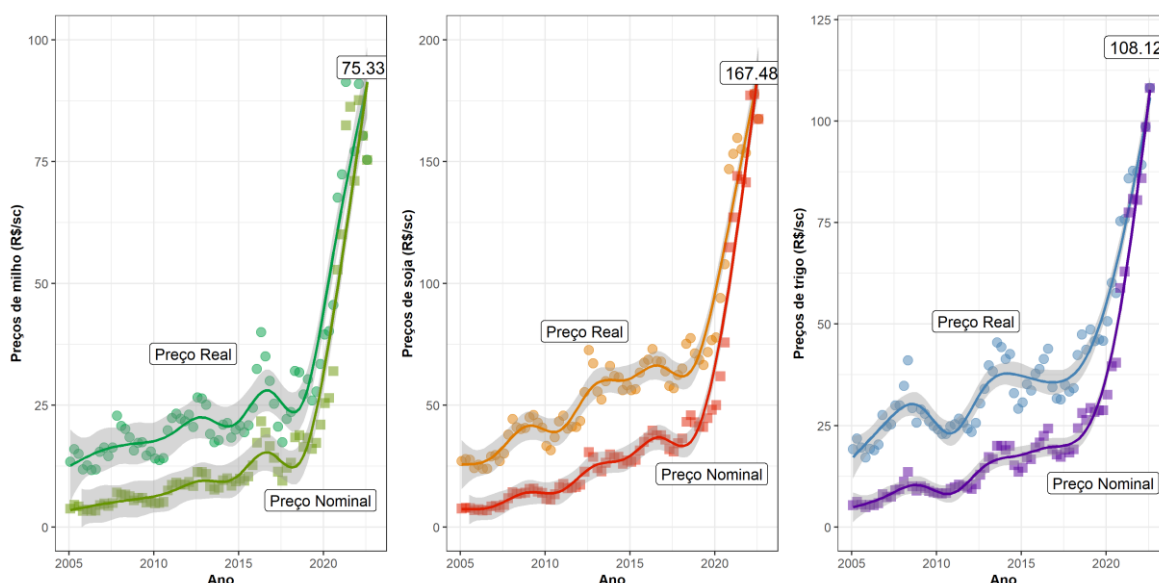


Figura 3 Série histórica dos preços reais e nominais de milho (gráfico da esquerda) soja (gráfico central) e trigo (gráfico da direita) recebidos pelos produtores no estado do Paraná.

CONDIÇÕES CLIMÁTICAS

Segundo o INMET (2022), nos ultios 90 dias a precipitação acumulada foi maior nas regiões oeste e centro-leste do estado (400 mm) e os menores valores foram registrados no norte do estado (200 mm). Segundo SIMEPAR (2022) o mês de agosto apresentou chuvas acima da média histórica em todo o Estado. Nas regiões sudoeste, sul e litoral hoveram registros de chuva de 100 mm acima da média histórica. Destaque para os municípios de Guaratuba e Pato Branco, que registraram valores do entorno de 150 mm acima da média. Nos ultimos 15 dias os maiores valores acumulados de chuva (entre 150 e 200 mm) ocorream na nas regiões oeste e central do estado (INMET, 2022). Segundo o Somar Metereologia (2022) as condições de água disponivel no solo estão com valores de 100% em todas as regiões da metade sul do Estado (Figura 5). Já para a temperatura média, os valores ficaram abaixo das normais climatológicas na maior parte do Estado (SIMEPAR, 2022).

Segundo o SIMEPAR (2022) os indícios observacionais e os previstos pelos modelos numéricos especializados indicam condições necessárias para a determinação da permanência do fenômeno La Niña como principal *drive* climático durante a estação de primavera, com probabilidade de 80 a 90%, que influenciará o clima no Paraná.

Portanto o prognóstico climático para os próximos meses para o estado do Paraná, segundo o SIMEPAR (2022), é de temperaturas próxima da média climatológica, à exceção da Região Leste na qual deve situar-se ligeiramente abaixo da normal climatológica. O

cenário climático sugere que o volume de chuva ficará abaixo da normal climatológica em todo o Estado.

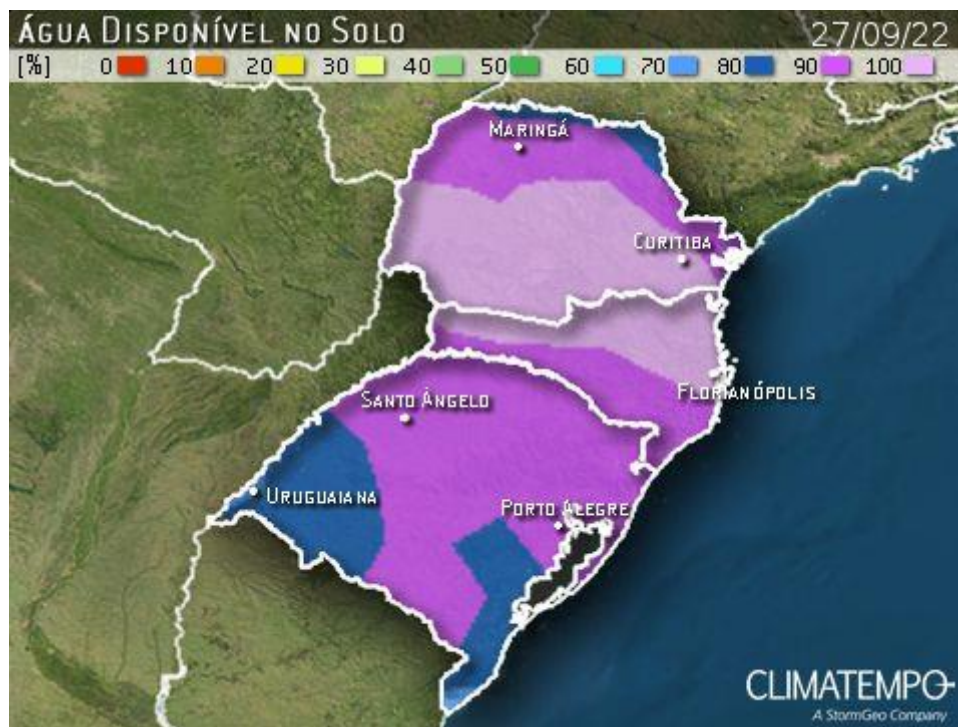


Figura 5 Condição de disponibilidade de água no solo na região sul do Brasil, no dia 27 de setembro de 2022 (Somar Meteorologia, 2022)

Tabela 1 Valores das médias mensais históricas da faixa de variação da chuva, temperaturas mínimas e máximas por região do Paraná nos meses de outubro, novembro e dezembro de 2022 (SMEPAR, 2022).

Regiões	Outubro			Novembro			Dezembro		
	Chuva (mm)	TMIN (°C)	TMAX (°C)	Chuva (mm)	TMIN (°C)	TMAX (°C)	Chuva (mm)	TMIN (°C)	TMAX (°C)
Litoral	148 - 227	17,6	25,2	138 - 220	18,7	26,7	206 - 295	20,4	29
RMC	100 - 190	14,1	24,7	86 - 132	15,0	26,0	79 - 183	16,8	27,7
Centro	131 - 226	14,5	26,1	94 - 166	15,4	27,1	115 - 209	16,9	28,1
Sul	165 - 264	13,6	24,8	91 - 179	14,6	26,3	120 - 192	16,1	27,6
Sudoeste	141 - 306	15,8	27,3	86 - 172	16,7	28,7	91 - 241	18,3	29,6
Oeste	120 - 236	17,9	30,0	101 - 199	18,4	30,5	90 - 196	19,9	31,2
Norte	90 - 220	17,8	29,7	100 - 181	18,4	30,1	101 - 214	19,8	30,6

Fonte: Sistema de Tecnologia e Monitoramento Ambiental do Paraná - Simepar

REFERÊNCIAS

CONAB - Companhia Nacional de Abastecimento. Acompanhamento da safra brasileira de grãos, Safra 2021/22. Acesso em agosto 2022. Disponível em <https://www.conab.gov.br/info-agro/safras>

DERAL, Departamento de Economia Rural do Estado do Paraná. Estimativa de Safra. Acesso em agosto 2022a. Disponível em <https://www.agricultura.pr.gov.br/deral/safras>

DERAL, Departamento de Economia Rural do Estado do Paraná. Relatórios de Preços. Acesso em agosto 2022b. Disponível em: <https://www.agricultura.pr.gov.br/deral/precos>

INMET, Instituto Nacional de Meteorologia. Acesso em agosto de 2022. Disponível em: <https://portal.inmet.gov.br/>

SIMEPAR, Sistema de Tecnologia e Monitoramento Ambiental do Paraná. Boletim climático para a primavera de 2022. Acesso em agosto de 2022. Disponível em: <http://www.simepar.br/>

SOMAR METEOROLOGIA. Mapas Agrícolas. Acesso em agosto de 2022. Disponível em: <https://iframe-irga.somar.io/mapas-agricolas.php>